

ASPECTE PRIVIND INCIDENȚA AFECȚIUNILOR PODALE LA OVINE

Negrea O.

Abstract.

ASPECTS REGARDING THE INCIDENCE OF PODAL DISEASE IN SHEEP

Researches done on a 485 adult sheep effective, in a private housekeeping type unit, regarding the incidence of podal disease and lesional table, January- April 2007 dynamic view, prit in evidence their frequency rate as 2,2% in January, 2,7% in February, 3,4 % in March and 4,6 % in April. From total podal diseases are dominant necrobacilosis pod dermatitis lesions (66,1%), followed by whitlow lesions (15,9%), festering pod dermatitis (12, 9%) and others causes (6,4%).

Rezumat.

Cercetările efectuate pe un efectiv de 485 ovine adulte, într-o unitate privată de tip gospodăresc privind incidența afecțiunilor podale și tabloul lezional în dinamică, ianuarie-aprilie 2007 evidențiază frecvență acestora în procente de: 2,2% ianuarie, 2,7% februarie, 3,4 martie și 4,6 % aprilie. Din totalul afecțiunilor podale domină leziunile de pododermatită necrobacilară, (66,1%) urmate de leziuni de panarițiu (15,9%), pododermatită supurativă (12,9%) și alte cauze (6,4%).

INTRODUCERE

La ovine afecțiunile podale evoluează adeseori enzootic, provocând pierderi economice mari, atât în producția de lapte, carne și lână cât și influiențe negative asupra procesului de reproducție. Se întâlnesc în tot timpul anului dar cu frecvență mai mare în anotimpurile umede. Aceste afecțiuni sunt produse de o floră polimicrobiană piogenă, compusă din streptococi, stafilococi, *Corynebacterium* sp., *Spherophorus necrophorus*, ș.a.

În condițiile existenței unor saivane neigenice, cu așternut umed, mucegăit și murdar, padocuri neigenice și staule cu exces de umiditate, favorizează infiltrarea și macerarea cutiei de corn și a pielii din regiunea coroanei și spațiului interdigital, creând condiții prielnice pentru dezvoltarea microflorei piogene.

MATERIAL ȘI METODE

Investigațiile privind incidența afecțiunilor podale la ovine s-au efectuat pe un efectiv de 485 ovine (T.O.A.P și adulte) de rasă țigaie și țurcană, crescute și întreținute în sistem tradițional gospodăresc într-o zonă transilvăneană submontană (jud.Cluj). Studiul s-a derulat în dinamică, în lunile ianuarie, februarie, martie și aprilie 2007.

Ovinele sunt adăpostite pe timpul nopții în adăposturi improvizate iar ziua când condițiile atmosferice permiteau se deplasau pe pajști și pășuni pentru hrănire.

Oile beneficiază de supliment alimentar: fân, coceni porumb și concentrate (amestec grâu, orz, porumb).

Pentru diagnosticarea animalelor bolnave s-au utilizat metode de diagnostic clinice precum inspecția (prezența șchiopăturilor) și palpația (locul de producere a leziunilor și profunzimea lor). Animalele bolnave au fost marcate cu vopsea neagră în zona greabăului, pentru o ușoară individualizare, iar cazuistică a fost centralizată lunar.

De asemenea s-a urmărit incidența podopatiilor după formele clinice evolutive și tabloul lezional, evidențiind ca frecvență, în perioada luată în studiu, următoarele forme: necrobaciloza, panarițiul, pododermatita supurativă și altele. Depistarea formelor clinice de boală sus amintite s-a realizat odată cu instituirea actului terapeutic, chirurgical și medicamentos.

REZULTATE ȘI DISCUȚII

Rezultatele obținute privind incidența afecțiunilor podale, în dinamică, în sezonul de iarnă-primăvară 2007, pe un efectiv de 485 ovine, sunt prezentate în tabelul 1.

Tabelul 1.

Frecvența afecțiunilor podale în dinamică , la ovinele adulte.

Perioada	Efectiv ovine	Din care:	
		Animale bolnave	%
Ianuarie	485	11	2.2
Februarie	470	13	2.7
Martie	491	17	3.6
Aprilie	452	21	4.6
Total	1898	62	13.1

Din datele prezentate , în tabelul 1. evidențiază o creștere progresivă a incidenței animalelor cu afecțiuni podale, de la 2,2% cazuri depistate în ianuarie la 4,6 % în aprilie. Printre cauzele principale, care au dus la creșterea numărului de cazuri de afecțiuni podale, amintim:

- stabulația, pe timpul nopții, într-un adăpost impropriu cu așternut umed, mucegăit și murdar.
- lipsa în adăposturi a unui drenaj pentru excesul de umezeală (urină, apă de infiltrație).
- adăpatul ovinelor la jgheaburi, situate pe un teren fără un terasament solid, pietros sau nisipos, favorizând menținerea în jurul jgheaburilor a unui strat mociros.
- căderea progresivă, de la o lună la alta, a calității furajelor administrate în hrană favorizând o slăbire a capacității de apărare proprie organismului.

În graficul alăturat este prezentată incidența afecțiunilor podale la ovine, în dinamică.

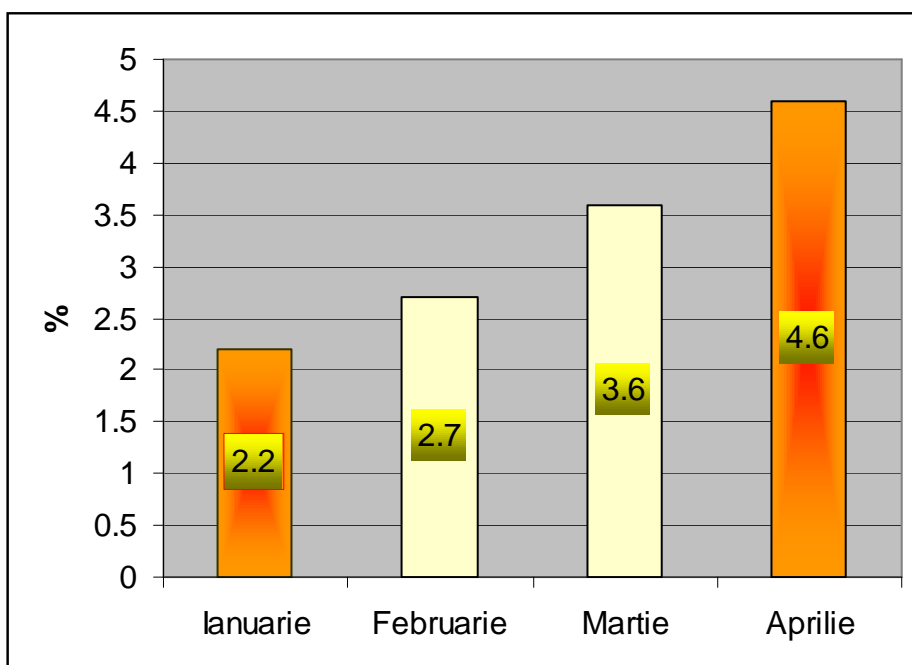


Fig. 1 Incidența podopatiilor, în dinamică, ianuarie-aprilie 2007

Frecvența podopatiilor, după forma clinică de evoluție este redată în tabelul 2.

Tabel 2.

Incidența afecțiunilor podale, după aspectul clinic.

Perioada	Ovine cu afecțiuni podale	Din care:							
		Necrobaciloză		Panarițiu		Pododermatită supurativă		Alte afecțiuni	
		Nr. animale	%	Nr. animale	%	Nr. animale	%	Nr. animale	%
Ianuarie	11	7	63.6	2	18.1	2	18.1		
Februarie	13	9	69.2	1	7.6	1	7.6	2	15.3
Martie	17	10	58.8	3	17.6	3	17.6	1	5.8
Aprilie	21	15	71.4	3	14.2	2	9.5	1	4.7
Total	62	41	66.1	9	15.9	8	12.9	4	6.6

Analizând datele obținute, privind frecvența afecțiunilor podale, corelată cu forma clinică de evoluție, constatăm o dominanță a pododermatitei necrobacilare (66,1 %), urmată de panarițiu (15,9%), pododermatita supurativă (12,9%) și alte cauze (6,4%).

Prezența necrobacilozei în procent așa ridicat evidențiază caracterul deosebit de infecțios al agentului etiologic al afecțiunii, pe fondul „explozării” factorilor favorizanți (umezeală excesivă, noroi, subalimentație, inconsecvență în actul terapeutic).

În figura 2 este prezentată variația afecțiunilor podale, în funcție de tabloul lezional și forma evolutivă.

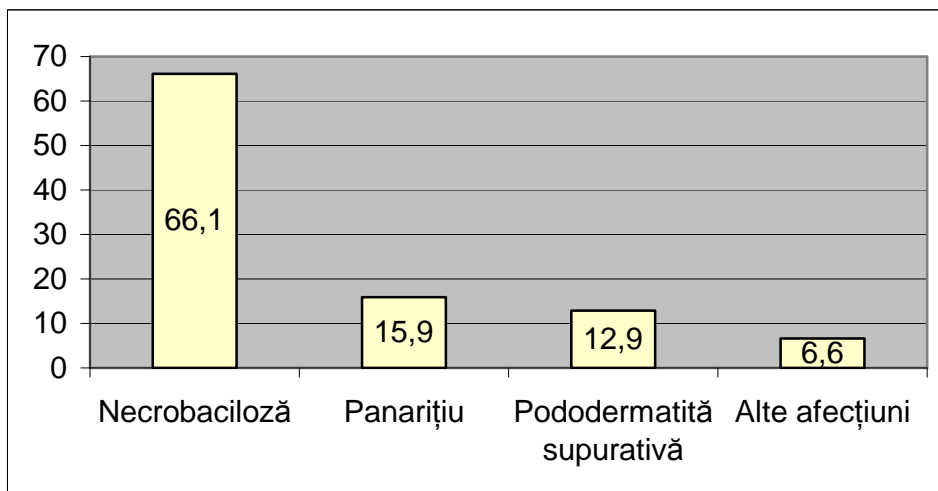


Fig. 2 Frecvența afecțiunilor podale, după aspectul tabloului lezional.

CONCLUZII

Cercetările efectuate, în lunile ianuarie-aprilie 2007, pe un efectiv de 485 de ovine adulte, de rase țigaie și țurcană într-o unitate privată de tip gospodăresc, privind incidența afecțiunilor podale, relevă următoarele aspecte:

1. Incidența crescută a podopațiilor și mai ales gravitatea tabloului lezional, sunt dependente în mare măsură de condițiile de zooigenă și alimentație menținută în efectiv, cu precădere în sezoanele iarnă-primăvară.

2. Afecțiunile podale , în dinamică, cresc progresiv din ianuarie (2,2%) până în aprilie (4,6%).

3. Din totalul afecțiunilor podale, domină leziunile de pododermatită necrobacilară (66,1%) urmate de panarițiu (15,9%), pododermatita supurativă (12,%) și alte cauze (6,4%).

BIBLIOGRAFIE

1. Adameșteanu I.(1975) Tehnopatii la animalele domestice.Editura Ceres.București.
2. Adameșteanu I.Căpățână V.(1973) Urgențe în medicina veterinară.Editura Ceres. București.
3. Baba A.I. (1996) Diagnostic necropsic veterinar. Editura Ceres București